

**SERVICIO DE STREAMING
CONFIGURACION APLICACIÓN butt
CLIENTES MS WINDOWS 7/8/10**

1. INTRODUCCIÓN

El presente instructivo describe cómo instalar y configurar el aplicativo butt para transmitir hacia servicios SHOUTcast v2 o Icecast.

Antes de continuar, es necesario tener a mano los datos del servicio de streaming contratado que fueron enviados al momento de activar el servicio, los cuales son:

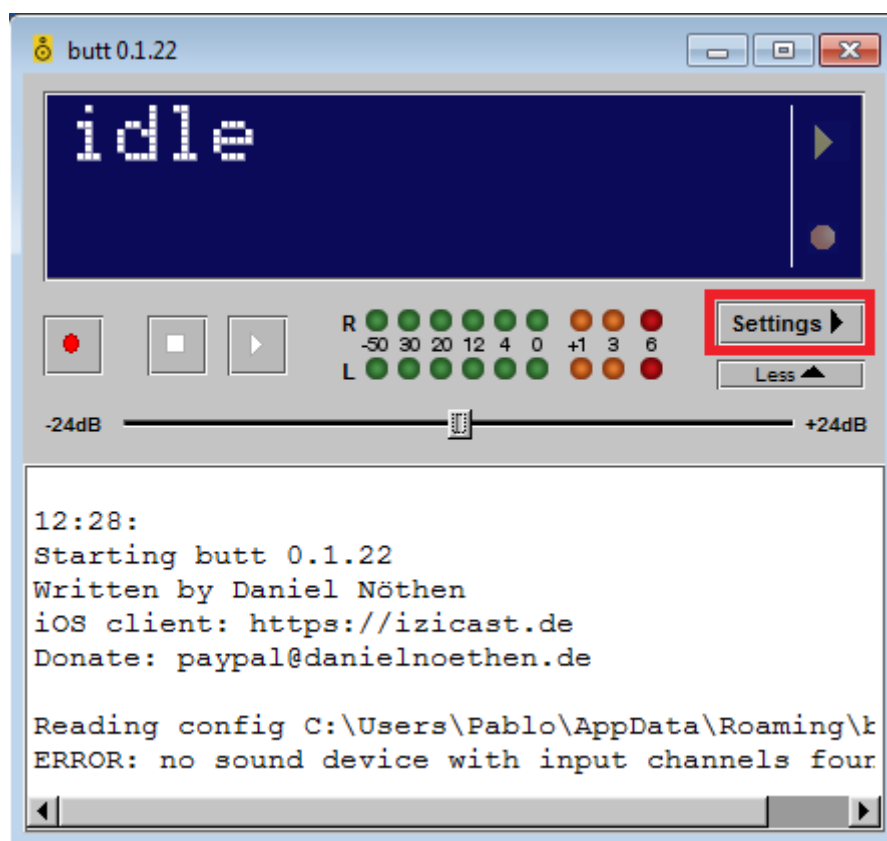
Hostname	Nombre del servidor al cual se conectará el plug-in
Port	Puerto de conexión del servicio (ejemplo: 8000)
Password	Contraseña de conexión al servidor para el puerto especificado

1.1 DESCARGA E INSTALACIÓN DE APLICACIÓN

Para poder llevar a cabo exitosamente las instrucciones de este documento, es necesario contar con las siguientes aplicaciones instaladas en MS Windows:

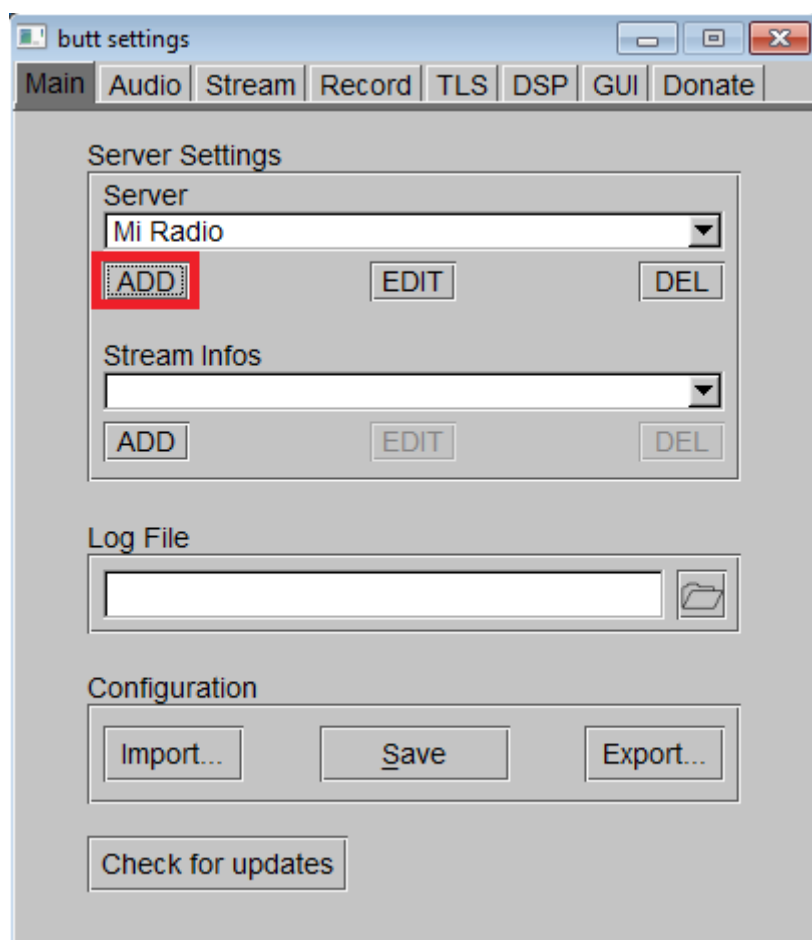
butt-0.1.22-setup.exe	Aplicativo descargable desde : https://portal.siglocero.com/dl.php?type=d&id=42
------------------------------	---

Una vez descargada e instalada la aplicación, deberá ejecutarla, accediendo a la siguiente pantalla:

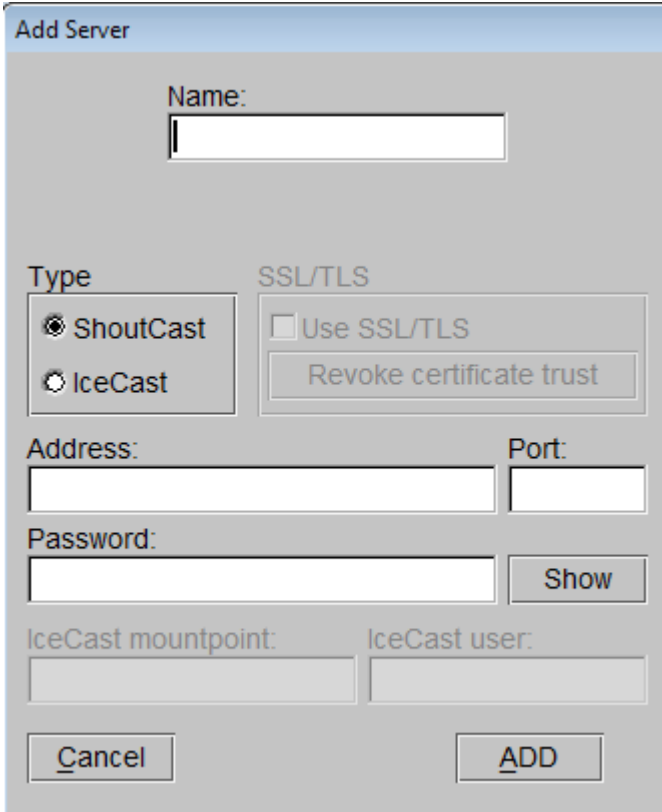


2. CONFIGURANDO EL PLUG-IN

Seleccionar el botón **Settings**, el cual abrirá la siguiente ventana:



Tocamos en **ADD** y accedemos a la ventana siguiente:

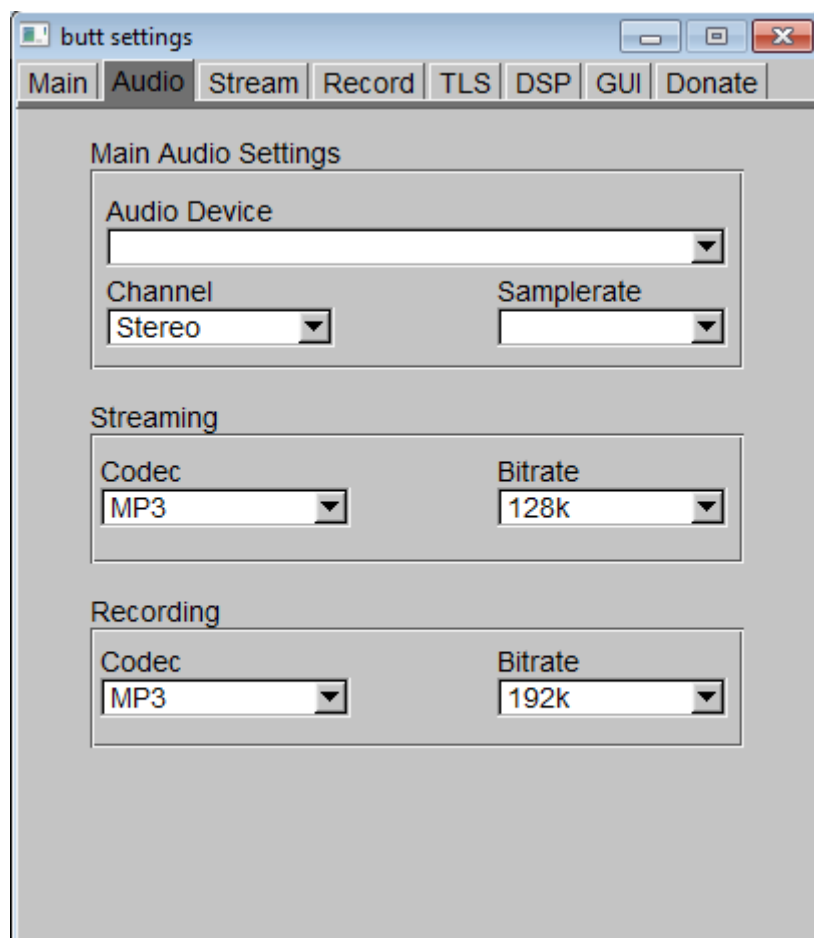


Completamos los campos en blanco con los siguientes datos:

Name	Un nombre que escojamos para nuestra radio
Type	Seleccionamos el tipo de servicio contratado
Address	Hostname del servicio contratado (aparece en el panel de control)
Port	Puerto del servicio contratado (aparece en el panel de control)
Password	Contraseña del servicio contratado (aparece en el panel de control)

Una vez completados, presionamos **ADD** para cerrar la ventana.

Pasamos ahora a la pestaña **Audio**, para acceder a los siguientes campos:



En **Audio Device** deberíamos tener listada nuestra placa de sonido, ya USB o embebida en la placa madre.

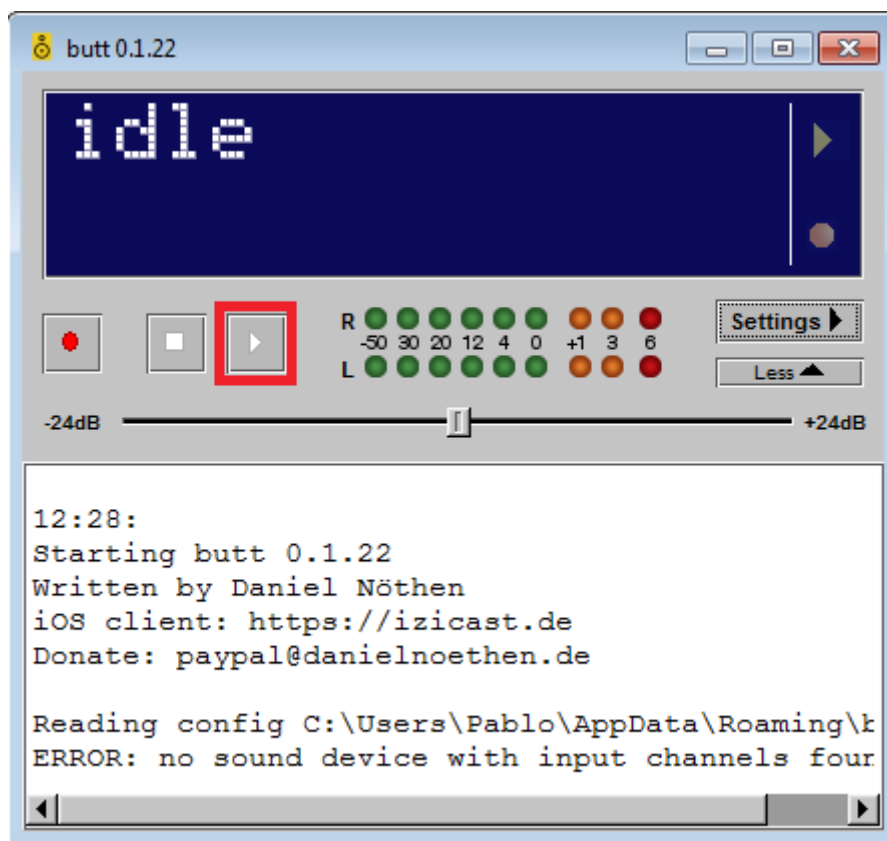
En **Channel**, elegimos Stereo o Mono, dependiendo de nuestras preferencias. Para **Samplerate**, elegimos generalmente 44.100.

En **Streaming**, seleccionamos el Codec con el que deseamos emitir (MP3 es el más conocido, pero requiere mayor ancho de banda de subida). En **Bitrate**, seleccionamos la velocidad de datos de nuestra transmisión. En este punto, tenemos que evitar seleccionar una velocidad mayor a la contratada en nuestro plan.

TIP: una conexión MP3 a 128 Kbps equivale a una conexión AAC+ a 48 Kbps.

Los demás campos quedan como están.

Una vez terminada la configuración, le damos click al ícono **Cerrar** en la esquina superior derecha, para volver a la ventana principal:



Pasamos a conectarnos haciendo click en el botón **Play** como muestra marcado con rojo la imagen.

Si todo es correcto, nos debe aparecer en la ventana inferior de butt el registro exitoso, con los datos del streaming configurados.

3. PROBANDO LA TRANSMISION

Para comprobar el correcto funcionamiento del streaming, recomendamos ingresar con un navegador web a la dirección que nos informa el panel de control del streaming (que accedemos desde <https://mediapanel.siglocero.net:2000>).

<http://media.siglocero.net:puerto>

Reemplazando puerto por el informado al momento de activar el servicio (que es el mismo que configuró en el punto 2 de este tutorial).

En dicha dirección podrá ver la el estado de la conexión, cantidad de oyentes actuales y máximo histórico, como así también administrar el servicio desde la opción Admin, cuyo ingreso es con el usuario admin y la clave correspondiente al servicio (datos que obtenemos también del panel de control del streaming).

4. ADMINISTRACION WEB

Para administrar el servicio de streaming podrá acceder tanto al panel de control del mismo como al administrador de SHOUTcast, ambos vía web.

El primero es accesible desde:

<https://mediapanel.siglocero.net:2000/>

Los datos de ingreso los encontrará en el correo de alta del servicio (estos datos son diferentes del streaming en sí).

Este panel de administración permite ver las estadísticas reales e históricas del servicio. Además, podrá pausar, parar, activar y reiniciar el servicio de streaming.

Rev. 22072020-00