

## SERVICIO DE STREAMING CONFIGURACION SHOUTCAST SOURCE DSP PLUG-IN V2 – PLATAFORMA SHOUTCAST CLIENTES MS WINDOWS 7/8/10

### 1. INTRODUCCIÓN

El presente instructivo describe cómo instalar y configurar el SHOUTcast Source DSP Plug-in v2 de Winamp para streaming en plataforma SHOUTcast v1.

Antes de continuar, es necesario tener a mano los datos del servicio de streaming contratado que fueron enviados al momento de activar el servicio, los cuales son:

<b>Server Address</b>	Nombre del servidor donde se conectará el plug-in
<b>Port</b>	Puerto de conexión del servicio (ejemplo: 8000)
<b>Password</b>	Contraseña de conexión al servidor para el puerto especificado
<b>Directory</b> (opcional)	Nombre de la emisora, URL de la misma, género musical

#### 1.1 CONSIDERACIONES GENERALES

Para poder llevar a cabo exitosamente las instrucciones de este documento, es necesario contar con las siguientes aplicaciones instaladas en MS Windows:

<b>Winamp 5 o superior</b>	Seleccionar una versión de acuerdo al idioma o prestaciones del reproductor:  Winamp 5.666 Full (versión en inglés) <a href="http://winampplugins.co.uk/Winamp/winamp5666_full_en-us_redux.exe">http://winampplugins.co.uk/Winamp/winamp5666_full_en-us_redux.exe</a>  Winamp 5.666 Full (versión múltiples idiomas) <a href="http://winampplugins.co.uk/Winamp/winamp5666_full_all_redux.exe">http://winampplugins.co.uk/Winamp/winamp5666_full_all_redux.exe</a>  Winamp 5.666 Lite (versión básica en inglés) <a href="http://winampplugins.co.uk/Winamp/winamp5666_lite_en-us_redux.exe">http://winampplugins.co.uk/Winamp/winamp5666_lite_en-us_redux.exe</a>
<b>SHOUTcast Source DSP Plug-in v2</b>	Plug-in compatible con las versiones de Winamp: <a href="http://portal.siglocero.com/dl.php?type=d&amp;id=27">http://portal.siglocero.com/dl.php?type=d&amp;id=27</a>

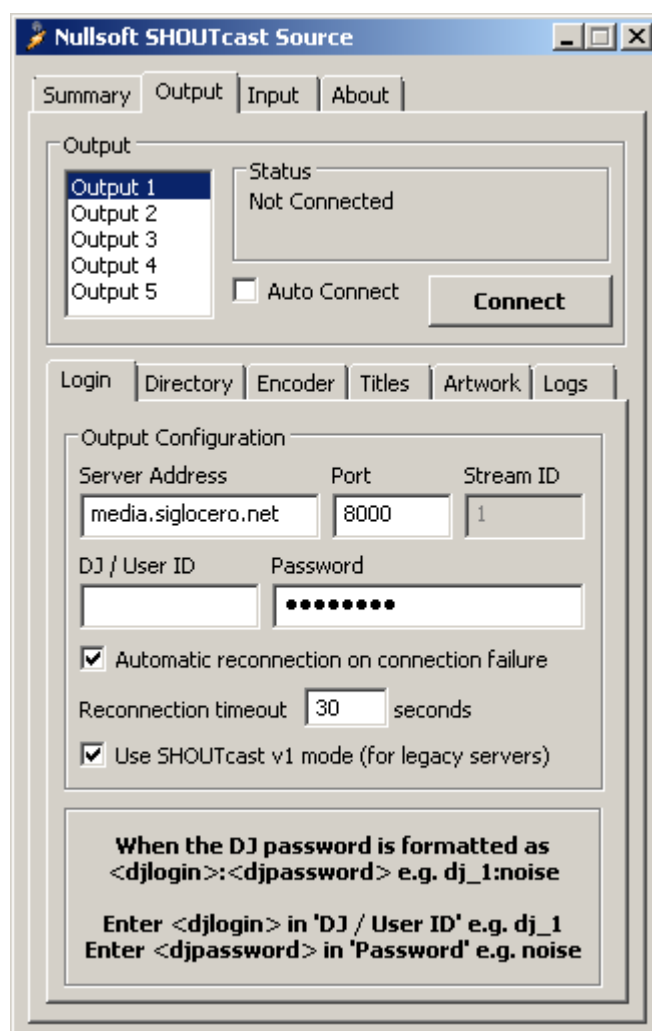
Una vez descargados Winamp y el plug-in para SHOUTcast, proceder a instalar en ese orden cada uno de los aplicativos (es conveniente instalar el plug-in con Winamp cerrado y luego sí abrir Winamp, el cual lanzará el plug-in para su configuración).

## 2. CONFIGURANDO EL PLUG-IN

Seleccionar la pestaña superior **Output**, y luego **Output 1** (es posible configurar hasta cinco (5) salidas a diferentes servidores y puertos como redundancia).

La siguiente ventana del plug-in aparecerá, donde es necesario rellenar los campos de la pestaña **Login**:

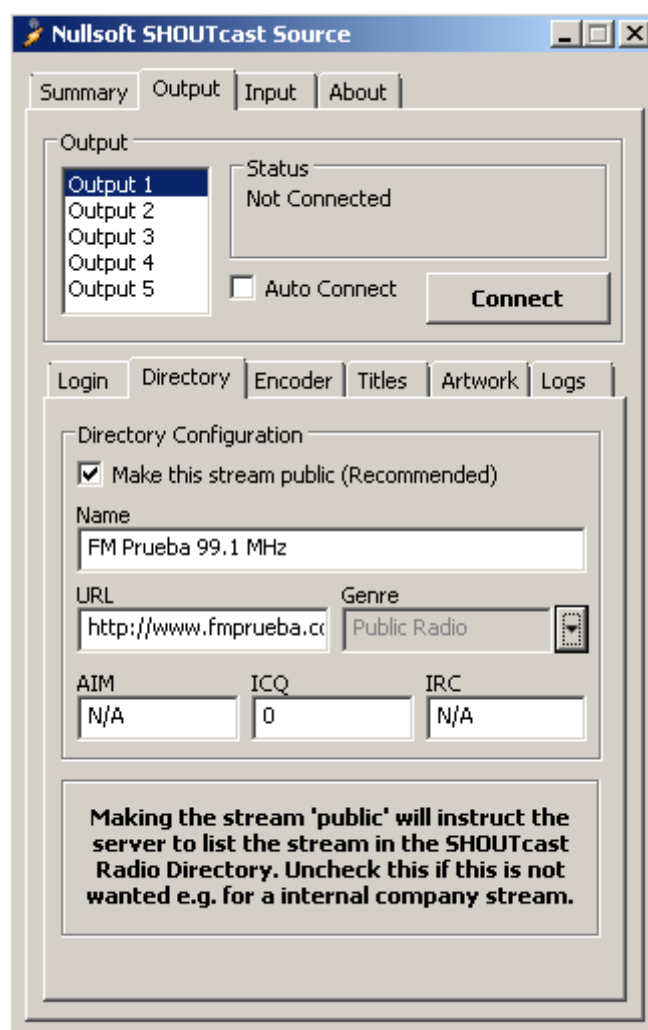
<b>Server Address</b>	media.siglocero.net
<b>Port</b>	Puerto informado en la activación del servicio
<b>Password</b>	Contraseña informada en la activación del servicio
<b>Use SHOUTcast v1 mode</b>	Seleccionar dado que estamos usando la versión 1 de SHOUTcast



The screenshot shows the 'Nullsoft SHOUTcast Source' window with the 'Output' tab selected. Under 'Output', 'Output 1' is chosen. The 'Status' is 'Not Connected'. There is an 'Auto Connect' checkbox (unchecked) and a 'Connect' button. Below this is the 'Login' tab, which contains the 'Output Configuration' section. This section has fields for 'Server Address' (media.siglocero.net), 'Port' (8000), and 'Stream ID' (1). It also has fields for 'DJ / User ID' and 'Password' (masked with dots). There are checkboxes for 'Automatic reconnection on connection failure' (checked) and 'Use SHOUTcast v1 mode (for legacy servers)' (checked). A 'Reconnection timeout' of 30 seconds is set. At the bottom, there is a note about the DJ password format: 'When the DJ password is formatted as <djlogin>:<djpassword> e.g. dj\_1:noise'. It instructs to enter <djlogin> in 'DJ / User ID' (e.g. dj\_1) and <djpassword> in 'Password' (e.g. noise).

Luego seleccionar la pestaña **Directory**, donde se deberán llenar los campos a continuación:

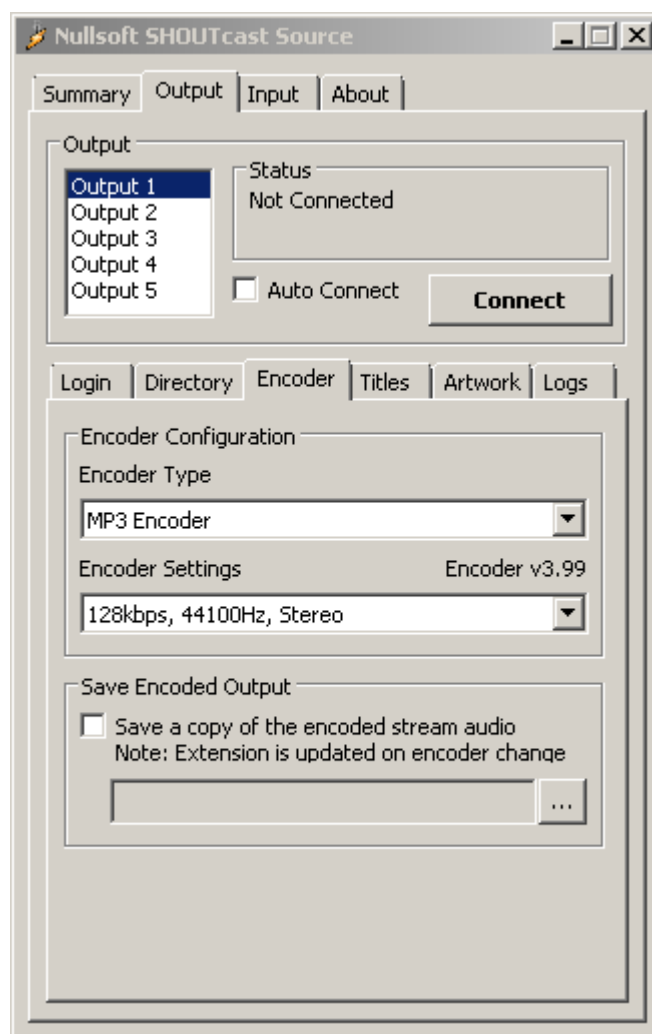
<b>Make this stream public</b>	Seleccionar para aparecer en el listado de SHOUTcast ( <a href="http://www.shoutcast.com">http://www.shoutcast.com</a> )
<b>Name</b>	Nombre de la emisora
<b>URL</b>	Sitio web de la emisora
<b>Genre</b>	Género musical (seleccionar de la lista)



Una vez configurados dichos parámetros, pasamos a la pestaña Encoder, la cual exige la siguiente configuración:

<b>Encoder Type</b>	Seleccionar MP3 o AAC, a criterio del emisor
<b>Encoder Settings</b>	Recomendable una opción que contenga 44100 Hz y Stereo

La ventana a continuación muestra cómo debe aparecer la configuración anterior:

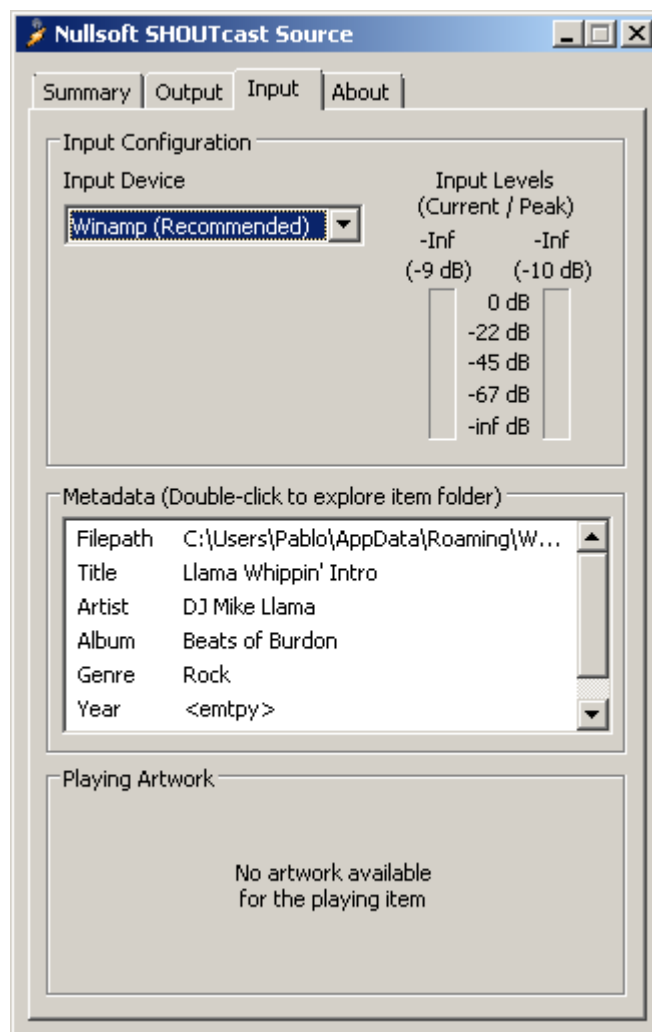


**Opcional:** podemos marcar la opción **Auto Connect** si queremos que el plug-in se conecte automáticamente al abrir el mismo o ante un corte de conexión a Internet.

Por último, seleccionamos la pestaña **Input**, que nos permitirá elegir qué fuente de audio usar en nuestra emisión. Si marcamos **Winamp**, sólo emitiremos lo que se está reproduciendo en éste y nada más. En cambio, con **Line-in** podremos emitir lo que ingresar por la toma de entrada de audio de nuestra placa de sonido.

Al seleccionar Line-in, verificar que los niveles de audio en la misma pestaña (en **Input Levels**) aparezcan y lleguen al menos hasta -22 dB. De esa forma aseguramos que la amplitud de la señal sea aceptable para una correcta transmisión.

En caso que no aparezca audio en el medidor de niveles, verificar que esté ingresando en la placa de sonido. La entrada está marcada como Line-in y es de color azul o celeste. Asimismo, verificar que dicha entrada no esté en mudo o silencio en los controles de audio o grabación del sistema operativo. Si los niveles de audio llegasen a saturar, controlar la amplitud en los estos controles que ofrece el sistema.



Para corroborar que el plug-in está conectado correctamente al servidor, en la pestaña **Output** podemos ver el estado de conexión (apartado **Status**), que mostrará los bytes transmitidos y la duración de la conexión.

En caso contrario, un error de autenticación será mostrado, indicando que se deben verificar los datos **Server Address**, **Port**, **Password** y **Use SHOUTcast v1 mode**.

### 3. PROBANDO LA TRANSMISION

Para comprobar el correcto funcionamiento del streaming, recomendamos ingresar con un navegador web a la dirección:

**<http://media.siglocero.net:puerto>**

Reemplazando puerto por el informado al momento de activar el servicio (que es el mismo que configuró en el punto 2 de este tutorial).

En dicha dirección podrá ver el estado de la conexión, cantidad de oyentes actuales y máximo histórico, como así también administrar el servicio desde la opción Admin, cuyo ingreso es con el

usuario admin y la clave correspondiente al servicio (misma que configuró en el punto 2 de este tutorial).

#### **4. ADMINISTRACION WEB**

Para administrar el servicio de streaming podrá acceder tanto al panel de control del mismo como al administrador de SHOUTcast, ambos vía web.

El primero es accesible desde:

**<https://mediapanel.siglocero.net>**

Los datos de ingreso los encontrará en el correo de alta del servicio (estos datos son diferentes del streaming en sí).

Este panel de administración permite ver las estadísticas reales e históricas del servicio. Además, podrá pausar, parar, activar y reiniciar el servicio de streaming.

Para el segundo caso, el acceso es igual que para ver el estado del streaming. Siempre desde un navegador web, accediendo a:

**<http://media.siglocero.net:puerto>**

Reemplazando puerto por el informado al momento de activar el servicio (que es el mismo que configuró en el punto 2 de este tutorial).

En este segundo caso, la opción de administración la encontrará en el apartado Admin, cuyo ingreso es con el usuario admin y la clave correspondiente al servicio (parámetro que configuró en el punto 2 de este tutorial).

Rev. 07012015-00